

# 臺北市學生輔導諮商中心 簡介

臺北市學生輔導諮商中心  
楊智淳 社工師

# 發展脈絡



# 發展脈絡

## 86年~88年試辦期

教育部試辦  
學校社工師  
、學校心理  
師方案

## 89年~98年萌芽期

89年 學校社  
工計畫

93年 駐區心  
理師專業服  
務計畫

## 99年~101年創立期

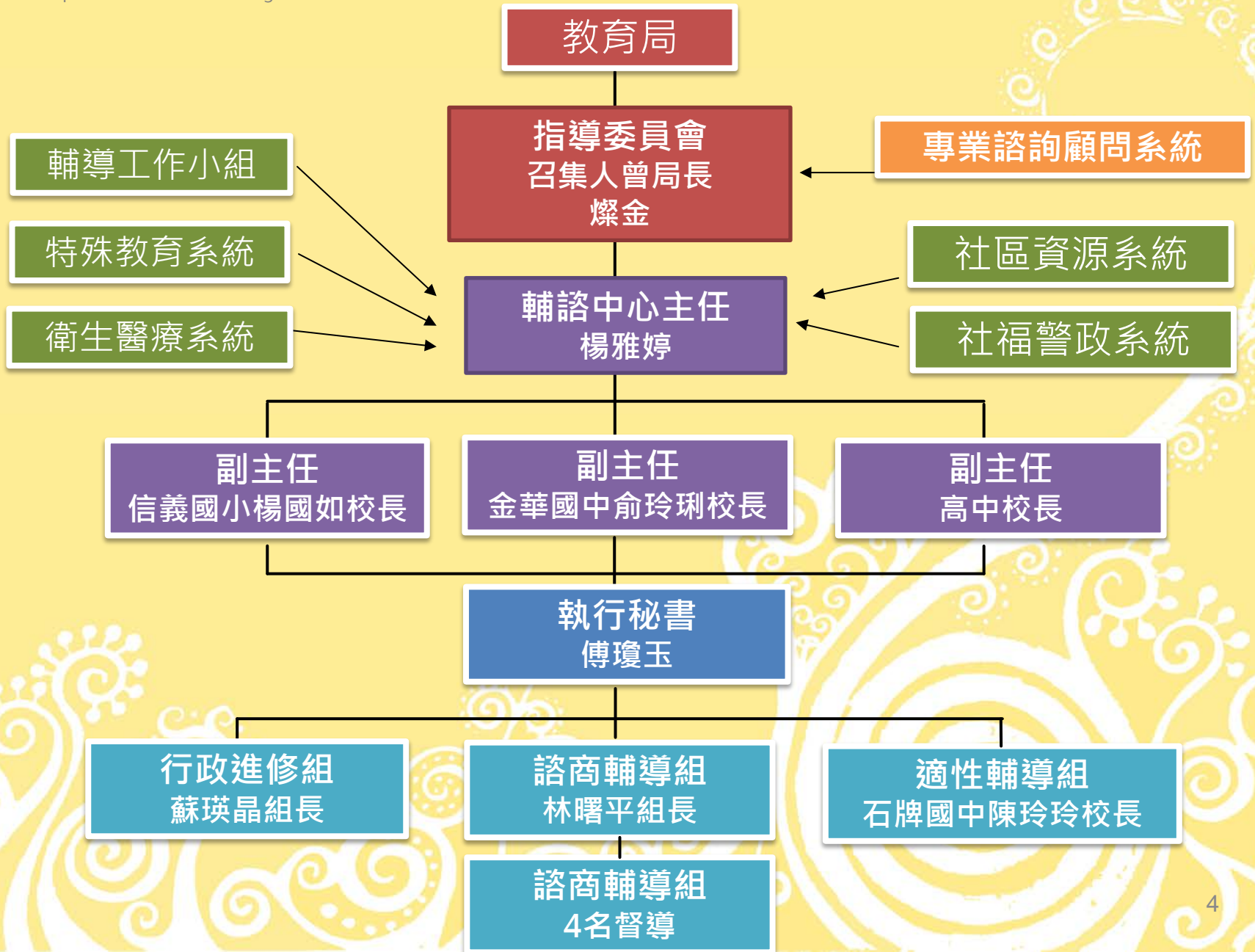
99年3月-8月  
運作準備事項

99年8月  
正式成立臺北市學生諮  
商中心  
100年8月 配合國民教  
育法修訂更名為臺北市  
學生輔導諮商中心

## 102年常設期

常設於  
吉林國小教  
育研究發展  
中心

# 組織架構圖



# 專任專業輔導人員任務分工

## 中心

- 建構合作機制及轉介流程
- 校園危機事件處理
- 電話諮詢、個別會談、外展工作、家庭訪視、宣導推廣及資源整合服務
- 整合本市學校社工師及學校心理師之人力資源

## 駐點學校 (55班以上學校之專任專業輔導人員)

- 依輔導人員專業背景，進行社會工作、諮商輔導工作
- 以電話諮詢、個別會談、外展工作、家庭訪視、宣導推廣及資源整合等方式進行服務

## 責任區學校 (55班以上學校之專任專業輔導人員)

- 每週4-6個半天支援指定之責任區學校
- 接受區域中心學校以及輔諮中心之任務指派

# 輔導人員區域服務

區域別	服務區域	輔導人員 (社工師：心理師)
北區	北投區、士林區、大同區	11名(6:5)
西區	中正區、萬華區、中山區、松山區	16名(8:8)
東區	信義區、內湖區、南港區	12名(6:6)
南區	大安區、文山區	10名(5:5)
中心	支援全市個案服務、專案業務	15名(9:6)

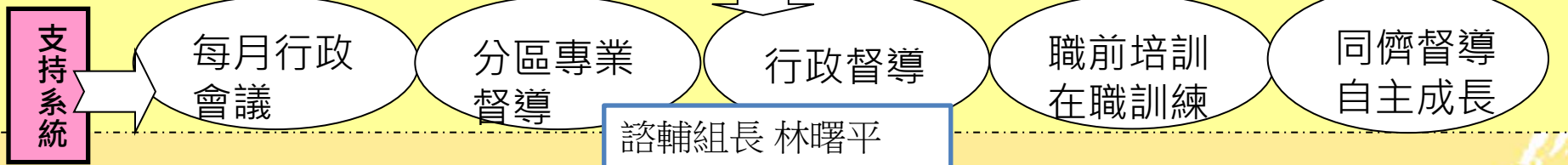


用心傾聽 用愛關懷 永不放棄

臺北市學生輔導諮商中心  
Taipei Student Counseling Center

# 分區專業服務暨支持系統架構

臺北市學生輔導諮商中心



社工督導 洪法欣      心理督導 盧珍珍      社工督導 陳盈靜      心理督導 曾雪美

**東區** 信義、內湖、南港      **南區** 大安、文山      **西區** 中正、萬華、中山、松山      **北區** 北投、士林、大同

東區中心學校 內湖國小      南區中心學校 金華國中      西區中心學校 中正國中      北區中心學校 北投國中

東區		南區		西區		北區	
社工師	心理師	社工師	心理師	社工師	心理師	社工師	心理師
內湖高工 南港高工 麗山國中 博愛國小 明湖國小 東湖國小	內湖國小 南港高中 內湖高中 松山高中 育成高中 明湖國中	金華國中 萬芳高中 松山工農 仁愛國中 建安國小	和平高中 大安高工 景美女中 仁愛國小 光復國小	中正國中 大同高中 大直高中 萬華國中 敦化國中 民生國小 東門國小	建國中學 北一女中 中山女中 成功中學 介壽國中 國語實小 敦化國小	北投國中 百齡高中 士林高商 復興高中 石牌國中 天母國中	中正高中 陽明高中 成淵高中 石牌國小 天母國小

# 角色任務







用心傾聽 用愛關懷 永不放棄

臺北市學生輔導諮商中心  
Taipei Student Counseling Center

# 輔導人員與學校教師的合作與分工

## 三級輔導制度中角色及定位

家庭參與

初級輔導  
80-90 %

導師為主  
輔導教師及  
輔導人員為輔

二級輔導  
5-15 %

輔導教師為主  
教師及輔導人員  
為輔

三級輔導  
1-7 %

輔導人員為主  
教師及輔導教師  
為輔

專業資源多元引進

# 如何轉介學生給輔諮中心?

- 臺北市政府教育局轄屬高級中等以下學校之在學學生經學校初級、二級輔導後並經校內相關會議評估需要專任專業輔導人員協助者，請依流程提出申請。

# 開案標準

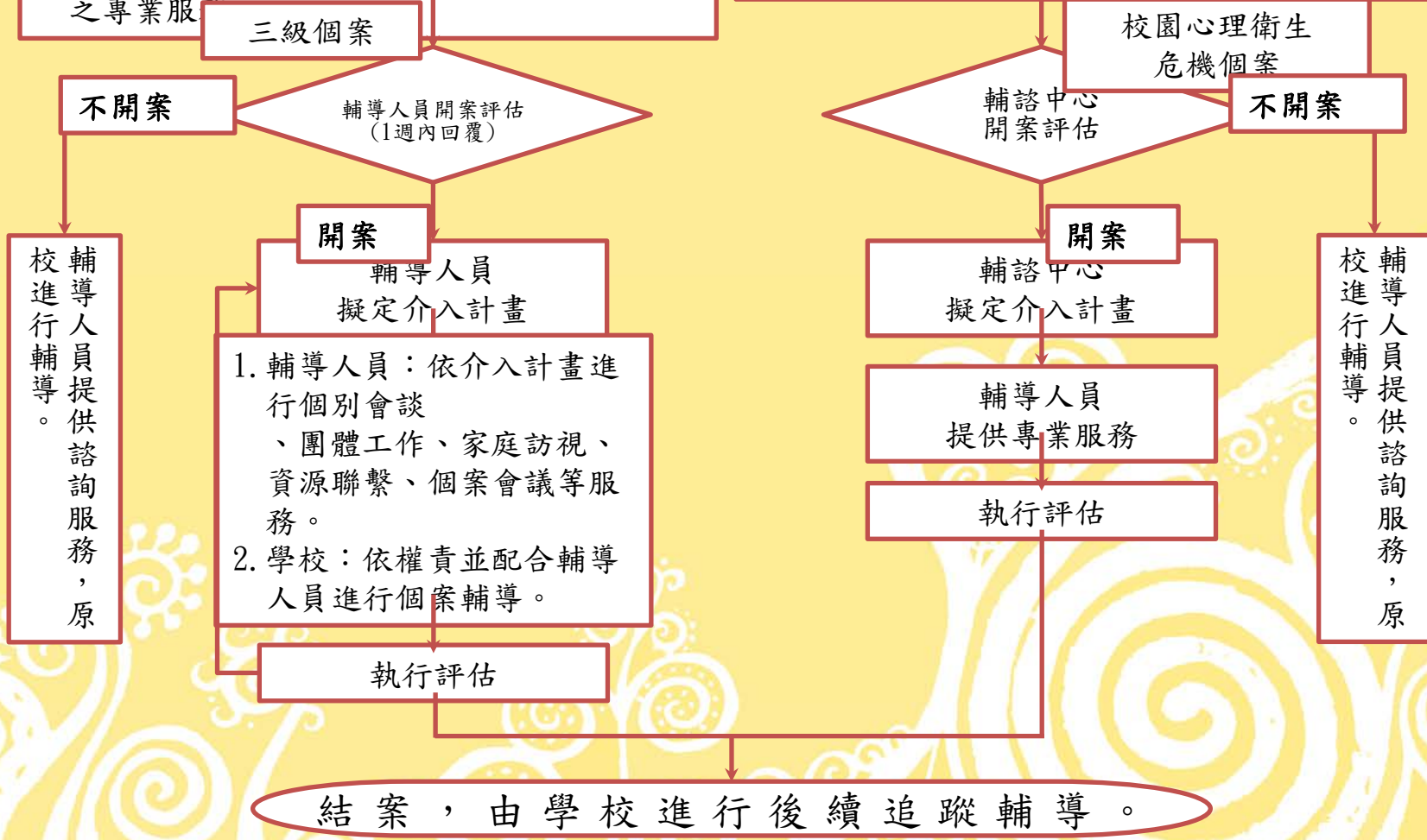
- ◎服務對象：
- 就讀臺北市高級中等學校之學生，經介入性輔導(五次以上)評估仍有處遇性輔導需求者：
  - 1. 學生因嚴重身心困擾且造成學習適應困難者。
  - 2. 學生因個人、家庭、學校或社區等多重因素而導致嚴重就學困難者
  - 3. 因校園發生重大心理衛生危機事件，造成個人或團體在情緒、行為、生活或學習適應上困難者，得即時申請進入處遇性輔導。



# 臺北市各級學校申請專任專業輔導人員服務流程圖

1. 學生經學校二級介入輔導後，評估仍有處遇性輔導需求者。
2. 由申請學校備妥服務申請表、基本資料、輔導紀錄等資料提出申請。
3. 輔諮中心依據學生需求提供社工師或心理師之專業服務。

1. 因校園發生重大心理衛生危機事件，造成個人在情緒、行為、生活或學習適應上困難者，學校得以電話即時申請進入處遇性輔導。
2. 為因應即時需求，服務申請表暨相關資料可後送。



# 分期重點任務

## 接案期

- 評估身心狀況
- 瞭解家庭動力
- 盤點可用資源

## 工作期

- 穩定個案狀態
- 促進系統正向改變
- 增強師長掌握感
- 協助個案調整心態行為
- 評估引進所需要資源

## 結案期

- 轉介原因解除
- 問題行為頻率變少
- 各系統已有長期合作共識
- 狀況緩解，且已依需要轉介醫療等

# 社工!心理?要轉哪一個?

## 社工

- 著重系統動力、鉅視、熟練資源運用與掌握
- 個人**外在系統**工作

## 心理

- 著重內在覺察、整合個人自我建構與發展
- 個人**內在深入**處理

# 105年度服務國民中小學 之工作成果

# 常見轉介問題類型

## 情緒困擾

- 情緒長期處於不穩定、不適應之狀態，影響就學適應情形、特教需求

## 家庭功能失調

- 家庭經濟困難、親職效能不彰、親子/師衝突，影響就學適應情形

## 偏差行為

- 逃家、抽菸、喝酒、習慣性說謊、物質濫用等偏差行為



# 輔導人員服務量

## ➤ 三級個案直接服務：

諮商／會談、家長及教師諮詢、家訪…

	開案人數	服務人次
105年度	970	28,078





用心傾聽 用愛關懷 永不放棄

臺北市學生輔導諮商中心  
Taipei Student Counseling Center



情緒  
障礙

懼學  
拒學

親師  
衝突

性平  
事件

暴力  
霸凌



校園  
文化



自殺  
自傷

家庭  
功能

# 友善方案

- 引導挑戰自我，提供學習典範，增進自信心與能力。
- 經歷合作、解決問題、分享的社會化過程，增進人際關係、同理心，問題解決能力。
- 增強家長親職功能，改善親子關係，促進家庭良性互動。
- 支持教師輔導學生穩定其生活及學習適應。

# 輔導人員服務量

## ➤ 專案活動與資源連結

包括個案研討及資源網絡會議、團體輔導及體驗教育等、高關懷學生親子工作坊、引進課輔志工提攜弱勢家庭子女課輔方案、職涯探索…

	場次	人次
105年度	910	5452

# 安心服務



# 安心團隊出勤統計—105年1-12月



評估 會議	安心 演說	安心 班輔	安心 諮詢	安心 團體
61	437	172	53	167



【統計日期：105年1-12月 單位：人次】

# Know **Why** .

## 我們為什麼需要安心服務？

危機／壓力事件

暫時性  
壓力反應

安心服務介入：

1. Normalize：一般化
2. 篩選高危險群

心理成長

恢復正常

心理生病



用心傾聽 用愛關懷 永不放棄

臺北市學生輔導諮商中心  
Taipei Student Counseling Center

# 危機介入模式 - 修改自黃龍杰 (2008)

初步評估

安心簡報



危機介入  
(創傷輔導)

安心演說

安心班輔

安心團體

安心訪視

安心諮詢

安心電話

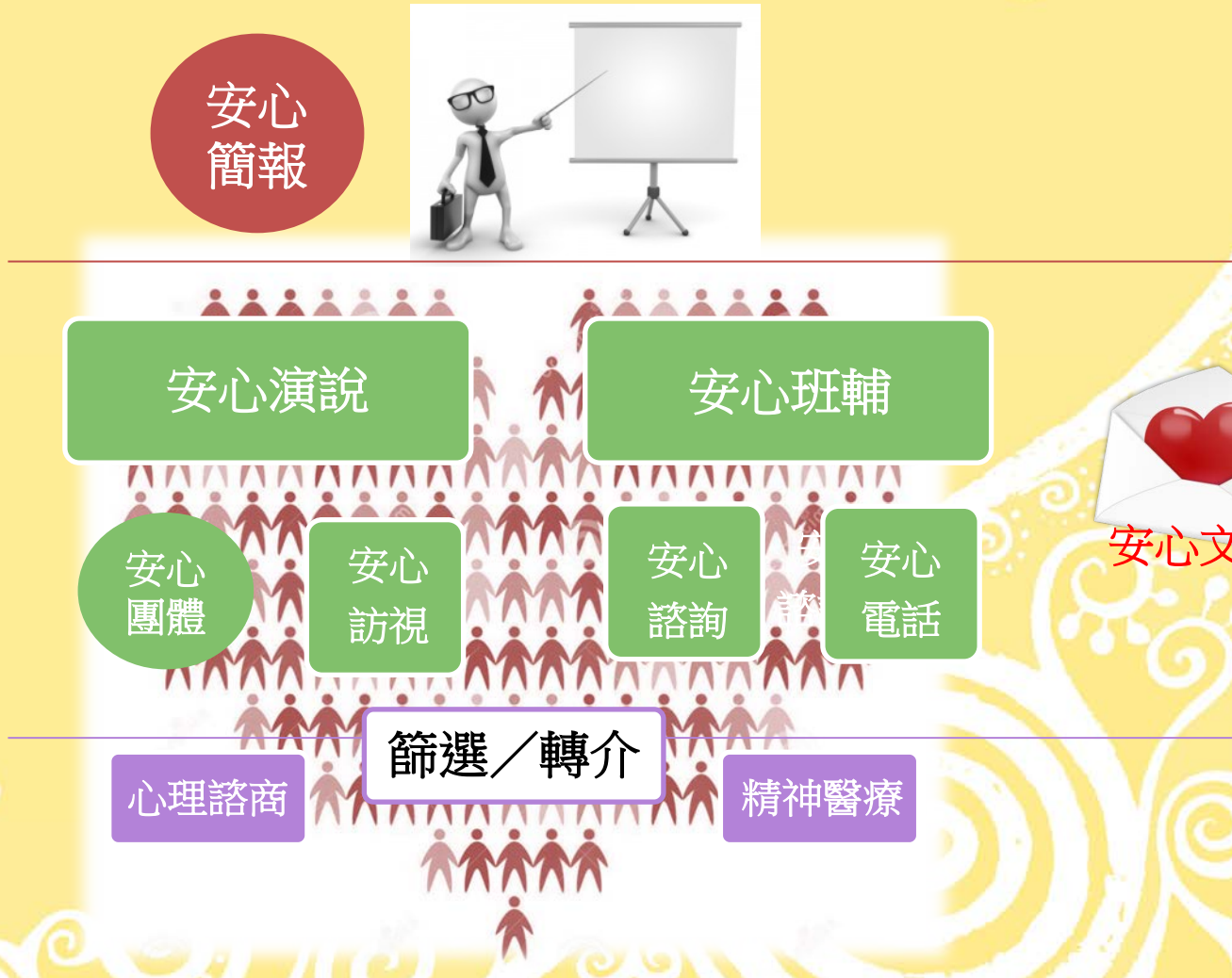


轉介服務

心理諮商

篩選/轉介

精神醫療





# 以孩子最佳權益為前提

